



REVŌBEAM

OUTILS NÉCESSAIRES

- Colle à bois
- Fusil de distribution pour colle
- Clous de finition, 18 gauge
- Cloueuse de finition
- Ruban à mesurer
- Niveau
- Scie à onglet
- Banc de scie
- Détecteur de montant
- Perceuse

DIMENSIONS

- Épaisseurs : 5-1/2" et 7-1/2"
- Largeurs : 4", 6" et 8"
- Longueurs : 96" et 144"

INFOS SUPPLÉMENTAIRES

- Installation extérieure : Non
- Essences : Pin blanc de grade nouveau et pin jointé avec apprêt blanc
- Planches réversibles avec kit de mortaises

PRÉPARATION DE L'ENVIRONNEMENT DE TRAVAIL

L'installation d'une fausse poutre devrait être la dernière étape d'une construction ou d'une rénovation. Laissez le bois s'acclimater à l'air et à la chaleur ambiante pendant au moins 72 heures avant l'installation.

PRÉPARATION DE LA SURFACE

Notez que l'installation d'une fausse poutre en bois ne corrigera pas les défauts apparents ou prononcés du mur ou du plafond. Il est donc essentiel de s'assurer du bon état de celui-ci avant de commencer toute procédure d'installation. Il faut donc éliminer tout restant de colle, de clous ou tout autre produit qui pourrait nuire à l'installation et égaliser la surface en rectifiant les dénivellations.

INSTALLATION

Avant de commencer les travaux, il faut s'assurer d'avoir un bon éclairage naturel des lieux. Les fausses poutres pourront dissimuler des tuyaux, des fils électriques ou des colonnes de soutènement.

AVANT DE COMMENCER

Avant d'installer le produit, l'installateur et/ou le propriétaire doit s'assurer que le mur est conforme aux conditions spécifiées dans ce document. L'installateur et l'acheteur ont la responsabilité d'inspecter les produits avant leur installation. Si l'installateur doute du produit, de la qualité de fabrication ou de finition et ne peut le placer dans un endroit moins visible, ni éliminer les imperfections, il ne doit pas l'installer. Une fois le produit installé, il est considéré comme accepté par l'installateur et/ou le propriétaire même si ce dernier est absent au moment de l'installation. Le client doit s'assurer que le produit acheté est adapté à l'installation souhaitée.

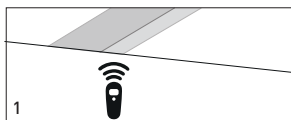
FACILE À INSTALLER



ÉTAPES D'INSTALLATION DE LA FAUSSE POUTRE

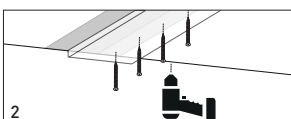
ÉTAPE 1

Localiser d'abord la solive dans le plafond à l'aide d'un détecteur de montants pour définir l'emplacement des fausses poutres.



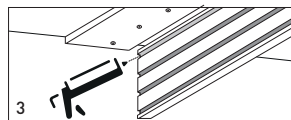
ÉTAPE 2

Prendre ensuite une des deux planches sans rainure et la visser au plafond en s'assurant qu'elle soit au niveau et en mettant le côté le plus étroit vers le plafond afin de pouvoir y insérer les planches de chaque côté.



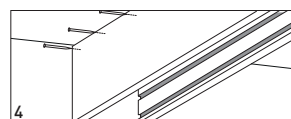
ÉTAPE 3

Prendre une des deux planches rainurées et mettre une mince couche de colle à bois à l'intérieur de la fente du haut. Puis, l'insérer dans la planche qui est vissée au plafond et s'assurer que la planche soit bien emboîtée. Répéter pour l'autre côté.



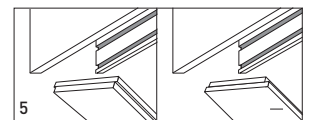
ÉTAPE 4

Une fois les deux planches rainurées collées, les clouer avec de petits clous de finition.



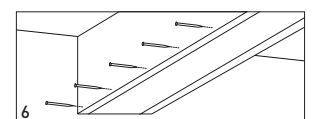
ÉTAPE 5

Insérer la deuxième planche sans rainure afin d'assembler la fausse poutre. Pour faciliter l'insertion, il suffit d'écarter vers l'extérieur les deux planches rainurées.



ÉTAPE 6

Pour finaliser, clouer la planche du dessous de chaque côté à l'aide de clous de finition.





REVŌBEAM

TOOLS REQUIRED

- Wood glue
- Caulking gun for construction adhesive
- 18 gauge finishing nails
- Finish nailer
- Mesuring tape
- Level
- Miter saw
- Saw bench
- Stud sensor
- Drill

DIMENSIONS

- Thicknesses: 5-12" and 7-12"
- Widths: 4", 6" and 8"
- Lengths: 96" and 144"

ADDITIONAL INFORMATIONS

- Outdoor installation: No
- Species: Eastern white knotty pine and finger jointed pine white primed
- Mortise kit with reversible boards

WORKING ENVIRONMENT PREPARATION

Faux beam installation should be the last step of a construction or renovation. First allow the wood to acclimatize to the air and the ambient temperature for at least 72 hours prior to installation.

SURFACE PREPARATION

Please note that Faux beam will not correct any apparent or pronounced defects of the wall. It is therefore essential to make sure the wall or surface you are covering is in good condition prior to starting installation. Even out the surface by eliminating any remaining glue, nails, or any other material that could interfere with installation.

INSTALLATION

Make sure you have good natural lighting before starting the project. Faux beam can hide pipes, electric wires or supporting columns.

BEFORE YOU BEGIN

Before installing the product, the installer and/or owner must make sure that the wall complies with the conditions specified in this document. The installer and the buyer are responsible for inspecting the products before installing them. If the installer notices imperfections in product manufacturing or finishing and cannot install the product in an inconspicuous location or eliminate the imperfections, he or she should not install it. Once the product is installed, it is considered to have been accepted by the installer and/or the owner, even if he/she was not present during installation. Customers must make sure the product purchased is suitable for the desired installation.

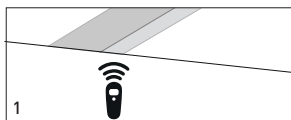
EASY TO INSTALL



FAUX BEAM INSTALLATION STEPS

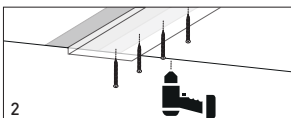
STEP 1

First localize the joist in the ceiling with the help of a stud sensor to determine the position of the faux beam.



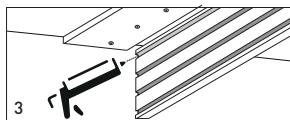
STEP 2

Take one of the two boards that does not have any groove and screw it on the ceiling while making sure it's perfectly leveled and that the narrowest side is toward the ceiling so you can insert the boards on each side.



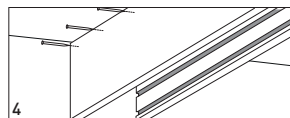
STEP 3

Take one of the two grooved boards and apply a thin layer of wood glue on the inside of the top split. Then, insert it in the board that is already screwed on the ceiling and make sure that the board is well nested. Repeat on the other side.



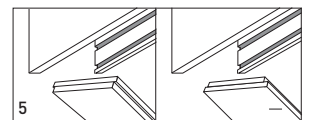
STEP 4

Once both grooved boards are glued, screw them with finishing nails.



STEP 5

Insert the second board that does not have any groove to assemble the beam. You can part both grooved boards outwards to facilitate the insertion.



STEP 6

Nail the bottom board on each side with finishing nails.

